

# תכנית ימית לישראל – שלב ג'

פיתוח אמצעי מדיניות למטרת שימור, הגנה ושיקום של בתי גידול

בסביבה הימית

מציגה : אורית ברנע

מפגש יועצים 4.2.2015



הטכניון  
מכון טכנולוגי  
לישראל

TECHNION  
Israel Institute  
of Technology

תכנית ימית לישראל  
ISRAEL MARINE PLAN

# פיתוח אמצעי מדיניות למטרת

שימור, הגנה ושיקום (ככל הניתן) של בתי גידול ימיים במרחב הימי של ישראל

- שימור בתי גידול מייצגים (פירוט בהמשך)
- הגנה על בתי גידול בסיכון - **טבלאות גידוד, קרקעית רכה**
- שיקום של בתי גידול פגועים שהם ברי שיקום – **קרקעית רכה, עשבי ים ?**

# אמצעי מדיניות מוצעים לקידום המטרה

- **אמצעי 1** – השלמת פערי מידע בנוגע למיקום גיאוגרפי של בתי גידול במרחב הימי של ישראל. תנאי ראשון לשימור
- **אמצעי 2** – הקמת שמורות טבע ימיות גדולות לפי המתווה של רט"ג, שישמרו אזורים מייצגים מבתי הגידול הימיים.
- **אמצעי 3** – יצירת תיאום בין כלל הגופים המנטרים, להגדלת מאגר הידע ולהתייעלות (כיום אין תיאום בין חיאי"ל, הג"ס, המארי"ג וכו') – בדיקת אפשרות ליצירת תכנית ניטור מקיפה ומתואמת שתאפשר קבלת תמונה אמינה של מצב בתי הגידול.
- **אמצעי 4** – אימוץ הרפורמה המוצעת בענף הדייג כפי שמופיעה במאמרם של רוטשילד וחובריו (2014) וכוללת עיצוב מחדש של תמהיל שיטות הדייג וניהול בר קיימא של ממשק הדייג (למניעת המשך הפגיעה בבתי גידול של מצע רך ולשיקום הדגה).
- **אמצעי 5** – בדיקת אפשרות להכללת כל טבלאות הגידוד לאורך קו החוף הישראלי בשמורות טבע בהליך מזורז/אמצעי שימור אחר מזורז

# פירוט אמצעי המדיניות המוצעים לקידום המטרה

- **אמצעי 1** – השלמת פערי מידע בנוגע למיקום גיאוגרפי של בתי גידול במרחב הימי של ישראל, כדוגמת רכסי כורכר תת-ימיים, מרבדי עשב-ים, בתי גידול ייחודיים בים העמוק

פעולות נדרשות:

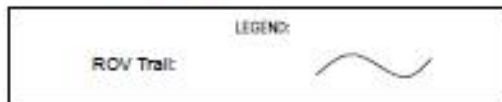
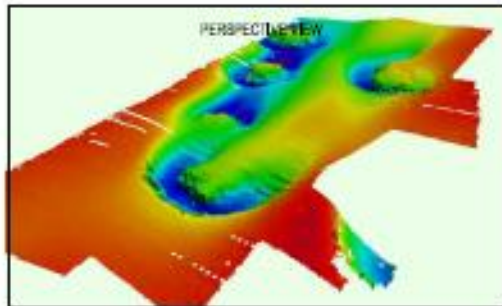
- עריכת סקר מקיף לאורך החוף הים תיכוני הישראלי בעומקים המתאימים
- עריכת סקר ויזואלי באמצעות ROV לתיעוד ומיפוי של רכסי כורכר תת-ימיים.

רמת ייתכנות - גבוהה

פירוט חסמים – הקצאת משאבים וכוח אדם

# תיעוד רכסי כורכר תת-ימיים

## VISUAL INSPECTION TAMA 37'n



# פירוט אמצעי המדיניות המוצעים לקידום המטרה

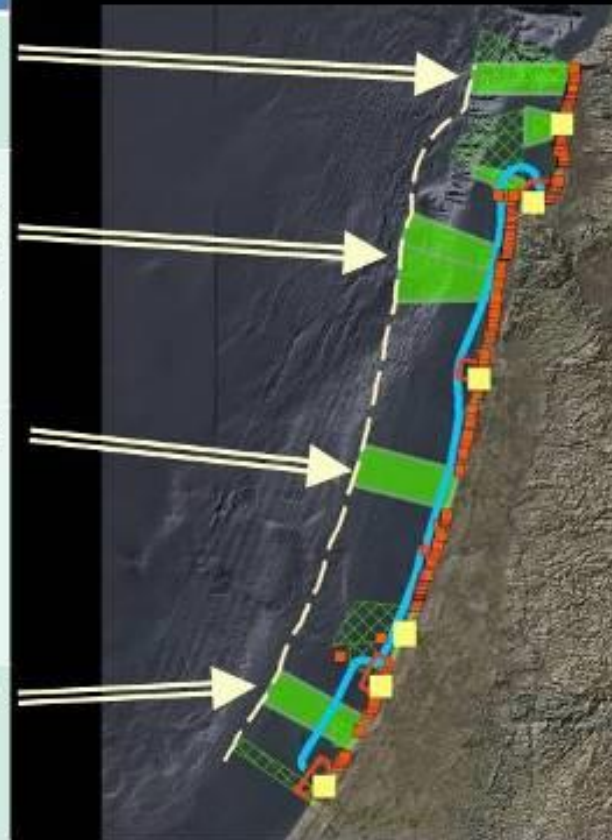
**אמצעי 2 -** הקמת שמורות טבע ימיות גדולות לפי המתווה של רט"ג, שישמרו אזורים מייצגים מבתי הגידול הימיים הכוללים:

1. אזורים בעלי תשתית רכה של חול נודד ואזורים שתשתיתם טינית.
2. חלקים נרחבים מבתי הגידול הייחודיים: כגון רכסי כורכר תת-ימיים, אזורים בעלי מסלע קשה מיוצב וטבלאות הגידוד באזור הגאות והשפל.
3. בתי גידול נדירים: כגון קניונים תת-ימיים ורכסי הרים הנמשכים לים.

פעולות נדרשות – אישור תכנית האב במועצה הארצית לתכנון ובניה  
רמת ייתכנות - ?  
פירוט חסמים

תכנית אב לשמורות טבע ימיות: 4 שמורות גדולות, שמורות יחודיות ושמורות קו חוף

שמורה	מהות
ראש הנקרה	אזור יחודי: איונים, קניון, מים עמוקים
חוף כרמל (אופציה צפונית מבין השתיים המסומנות במפה זו)	יצוג למטון בתי גידול: רכסים, מרזבות, מישור חול וסין, מדרון היבש
חוף השחן	יצוג למטון בתי גידול: רכסים, מרזבות, מישור חול וסין, מדרון היבשת
אבסח	יצוג שטחי קרקעית רכה: חול וסין



שמורות טבע ימיות וגנים לאומיים ימיים מוצעים על פי מדיניות רשות הטבע והגנים, 2011

שמורות טבע ימיות מייצגות

גן לאומי	שטח (קמ"ד)	אורך קו חוף (ק"מ)	מרחק מוק החוף (מ')	שוק מרבי (מ')
ראש הנקרה	147.15	12.112	22,258	985
כרמל	187.325	7.394	22,238	955
פולג	1.318	6.254	22,598	270
אבטח	171.52	7.625	22,333	195

שמורות טבע ימיות ייחודיות ושמורות טבע "קו חוף"

גן לאומי	שטח (קמ"ד)	אורך קו חוף (ק"מ)	מרחק מוק החוף (מ')	שוק מרבי (מ')
שבי ציון בוסתן הגליל	52.178	4.722	8,973	50
ראש כרמל	40.163	4.642	10,595	110
מעגן מיכאל	2.717	3.15	785	10
גבעת עלייה	0.515	1.657	491	7

גנים לאומיים ימיים

גן לאומי	שטח (קמ"ד)	אורך קו חוף (ק"מ)	מרחק מוק החוף (מ')	שוק מרבי (מ')
ג'סר-א-זרקא	0.018	1	176	2
קיסריה	1.97	4.139	1,499	17
מכמורת	2.289	2.026	1,274	17
אפולוניה	1.318	2.034	809	10
פלמחים	0.6	2.002	398	6.5



# פירוט אמצעי המדיניות המוצעים לקידום המטרה

- **אמצעי 3 -** יצירת תיאום בין כלל הגופים המנטרים, להגדלת מאגר הידע ולהתייעלות (כיום אין תיאום בין חיא"ל, הג"ס, המארג וכו') – בדיקת אפשרות להרחבת הניטור הלאומי ו/או יצירת תכנית ניטור מקיפה ומתואמת שתאפשר קבלת תמונה אמינה של מצב בתי הגידול גם בעומקים גדולים מ- 15 מ'
- הניטור הלאומי מבוצע באופן חד-שנתי וחלק מנקודות הדיגום ממוקמות באתרים שמושפעים מפעילות האדם (שפכי נחלים, מוצאי מתקני טיהור שפכים, הזרמות לים של מפעלים וכד') ולכן קרוב לוודאי שאינן מייצגות מצב טבעי. בתי גידול של מצע סלעי (טבלאות גידוד) מנוטרים בקו החוף החל משנת 2009.  
המאר"ג החל בשנת 2014 בניטור בתי גידול סלעיים ב-3 אתרים וב- 3 עומקים.

פעולות נדרשות – תיאום בין הגופים השונים – "יישור קו"

רמת ייתכנות

פירוט חסמים

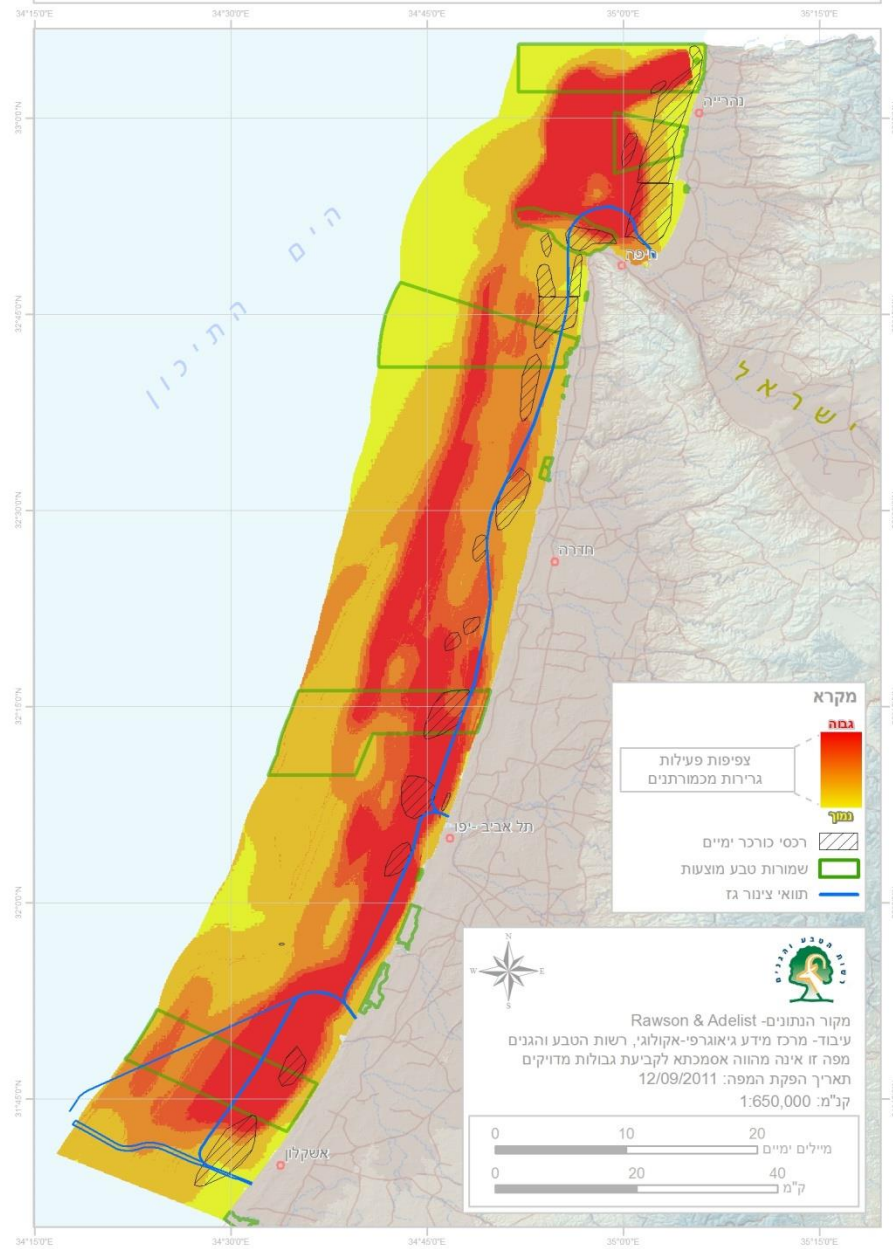
# פירוט אמצעי המדיניות המוצעים לקידום המטרה

- **אמצעי 4** – אימוץ הרפורמה המוצעת בענף הדייג כפי שמופיעה במאמרם של רוטשילד וחובריו (2014) וכוללת עיצוב מחדש של תמהיל שיטות הדייג וניהול בר קיימא של ממשק הדייג.
- בית הגידול של הקרקעית הרכה "נחרש" באופן שיטתי לאורך חופי הארץ בטווח עומקים רחב על-ידי ספינות דיג מכמורת.
- השפעות שליליות על הסביבה ועל בעלי החיים.
- בניגוד למדינות אחרות בעולם וגם למדינות אחרות לחופי הים התיכון, מדינת ישראל איננה נוקטת שום אמצעים לפיקוח על מכסות הדייג או הגבלת עונות הדייג – ענף הדייג בקריסה.

פעולות נדרשות

# צפיפות פעילות מכמורתנים מול חופי ישראל

## מבוסס על נתוני Rawson & Adelstein



# פירוט אמצעי המדיניות המוצעים לקידום המטרה

- **אמצעי 5** – בדיקת אפשרות להכללת כל טבלאות הגידוד לאורך קו החוף הישראלי בשמורות טבע בהליך מזורז/אמצעי שימור אחר מזורז.
- טבלאות הגידוד הן בית גידול ייחודי בקנה מידה עולמי.
- טבלאות הגידוד (משטחי סלע בקו המים או במרחק עשרות מטרים ממנו) הן תוצר של בנייה ביוגנית של שני מיני חלזונות.
- בסקרים שנערכו במהלך השנים 2009 ו-2010 לא נמצאו פרטים חיים של החילזון צינוריר בונה ובטבלאות מסוימות חסר כבר הכרכוב עצמו כמעט לחלוטין (רילוב ורוטשילד, 2014).
- **בית הגידול של טבלאות הגידוד נמצא בסכנת קיום והסיבות עדיין לא מפוענחות.**
- **יש לפעול באופן דחוף למען שימורן הגורף של כל טבלאות הגידוד בתחומי קו החוף של ישראל.**

## טבלת גידוד בחוף פלמחים (צילם : אילן שחם)



# סיכום

- על מנת לשמר יש קודם כל לדעת היכן נמצא מה שנדרש לשמר – **השלמת פערי מידע**.
- **שמורות טבע גדולות** ייתנו מענה לשימור אזורים מייצגים מבתי הגידול של המרחב הימי של ישראל ויאפשרו שיקום של אזורים נרחבים של קרקעית רכה שנפגעו במשך שנים של דייג מכמורת לא מפוקח.
- **תיאום** בין כלל הגופים המנטרים שיאפשר את הגדלת מאגר הידע והתייעלות במטרה לקבל תמונה אמינה של מצב בתי הגידול במרחב הימי של ישראל גם בעומקים גדולים מ- 15 מ'. בנוסף, הנגשת המידע לבעלי עניין.
- אימוץ הרפורמה המוצעת בענף הדייג וכוללת עיצוב מחדש של תמהיל שיטות הדייג וניהול בר קיימא של ממשק הדייג. **רק שינוי קיצוני** כפי שמוצע ברפורמה הנ"ל יוכל להביא להצלת ענף הדייג ולאישוש אזורים נרחבים של בית הגידול של הקרקעית הרכה, שנחרש בשיטתיות ומופרע בצורה כרונית במשך שנים.
- הכללת טבלאות הגידוד בתחום שמורות טבע קיימות או חדשות בניסיון להגן באופן מיידי על **בית גידול ייחודי וערכי המצוי בסכנה קיומית**.